

# Μονάδα Καινοτομίας και Επιχειρηματικότητας ΤΕΙ/Λ

*«Πρακτικές Αρχές και Κανόνες του Επιχειρείν»*

ΜΑΪΟΣ 2011

**Ζωή ΑΚΡΙΒΟΥΛΗ, ΜΑ (Econ)**

Οικονομολόγος (ΜΑ Econ)-Σύμβουλος Επιχειρήσεων  
Επιστημονική Συνεργάτης ΤΕΙ ΛΑΡΙΣΑΣ



Με τη συγχρηματοδότηση της Ελλάδας και της Ευρωπαϊκής Ένωσης

# Εισαγωγή στην επιχειρηματικότητα

23.5.2011

Ζωή ΑΚΡΙΒΟΥΛΗ  
Μάιος 2011



**Μ.Κ.Ε.**  
ΠΡΟΓΡΑΜΜΑ ΗΡΩΣΤΟΤΕΙΑΣ  
& ΕΠΙΧΕΙΡΗΜΑΤΙΚΟΤΗΤΑΣ  
Τ.Ε.Ι. ΛΑΡΙΣΣΑΣ



ΕΠΙΧΕΙΡΗΣΙΑΚΟ ΠΡΟΓΡΑΜΜΑ  
ΕΚΠΑΙΔΕΥΣΗ ΚΑΙ ΔΙΑ ΒΙΟΥ ΜΑΘΗΣΗ  
*αειδίωξη στην κοινωνία της γνώσης*  
ΥΠΟΥΡΓΕΙΟ ΠΑΙΔΕΙΑΣ, ΔΙΑ ΒΙΟΥ ΜΑΘΗΣΗΣ ΚΑΙ ΘΡΗΣΚΕΥΜΑΤΩΝ  
ΕΙΔΙΚΗ ΥΠΗΡΕΣΙΑ ΔΙΑΧΕΙΡΙΣΗΣ



Με τη συγχρηματοδότηση της Ελλάδας και της Ευρωπαϊκής Ένωσης

# Η επιχειρηματικότητα...

- ...δεν έχει συγκεκριμένο ορισμό. Συχνά συσχετίζεται με νέες επιχειρήσεις, αλλά δεν είναι μόνο αυτό.
- ...δεν είναι νέα έννοια. Υπάρχουν 5 βασικές σχολές για την επιχειρηματικότητα.
- ...διακρίνεται σε τρία βασικά συστατικά: αντίληψη, αβεβαιότητα, καινοτομία.

# Έμμεσος Ορισμός

- ❖ Είναι η ικανότητα να δημιουργείς κάτι πρακτικά από το μηδέν
- ❖ Είναι το να ξεκινάς, κάνεις, κατορθώνεις, επιτυγχάνεις να φτιάξεις μια επιχείρηση ή έναν οργανισμό αντί απλώς τον παρακολουθείς, να τον αναλύεις ή να τον περιγράφεις
- ❖ Είναι το να δαισθάνεσαι μια ευκαιρία εκεί που οι άλλοι βλέπουν χάος, διαψεύσεις, σύγχυση
- ❖ Είναι η ικανότητα να δημιουργείς μια «βασική ομάδα» για να συμπληρώνει τις δικές σου ικανότητες και ταλέντα
- ❖ Είναι η γνώση του να βρίσκεις, συγκεντρώνεις και ελέγχεις πόρους (που συχνά ανήκουν σε άλλους) και να του να μη μένεις χωρίς κεφάλαια τη στιγμή που τα χρειάζεσαι περισσότερο
- ❖ Είναι η βούληση να παίρνεις υπολογισμένα ρίσκα, τόσο προσωπικά όσο και οικονομικά, και μετά να κάνεις τα πάντα για να έρθουν τα πράγματα με το μέρος σου

*Jeffrey Timmons, Babson College, USA*

# Οι βασικές «σχολές»

- Αμερικανική σχολή – «ταλαντούχος»
- Αυστριακή σχολή – «Ο έτοιμος να αναλάβει ρίσκο»
- Βρετανική σχολή – Δημιουργία πλούτου: Θέληση > Γνώση > Κεφάλαιο
- Γαλλική σχολή – Καινοτομία
- Γερμανική σχολή

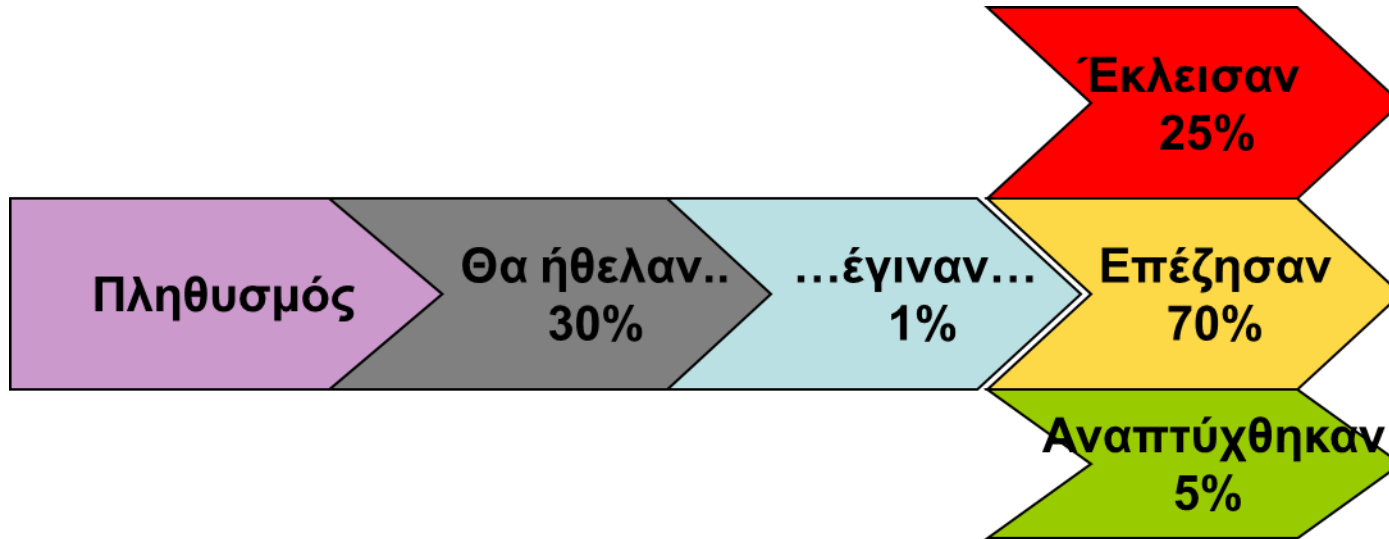
# Η επιχειρηματικότητα είναι σημαντική

- στην καινοτομία και την αλλαγή
- στη δημιουργία νέων επιχειρήσεων και οργανισμών
- στην ανάπτυξη των επιχειρήσεων
- στη δημιουργία απασχόλησης
- στην οικονομική ανάπτυξη

# Θεωρίες για την επιχειρηματικότητα

- Διαχείριση
- Οργάνωση / συντονισμός
- Ιδιοκτησία
- Αξιοποίηση παραγωγικών συντελεστών
- Υπεργολαβία
- Ανάληψη ρίσκου σε συνδυασμό με αβεβαιότητα
- Εισφορά επιχειρηματικών κεφαλαίων
- Καινοτομία
- Ηγεσία
- “Decision maker”

# Στην πράξη...





# Ποιοι παράγοντες επηρεάζουν την επιχειρηματικότητα;

- Κοινωνικο-οικονομικοί
- Πολιτικοί
- Θεσμικοί
- .....

# Μορφές Επιχειρηματικότητας

- Επιχειρηματικότητα ανάγκης
- Επιχειρηματικότητα Ευκαιρίας

## Επιχειρηματικότητα

- ❖ Νέων
- ❖ Γυναικών
- ❖ Εθνοτικών ομάδων
- ❖ Πράσινη
- ❖ Κοινωνική
- ❖ .....

# Γιατί να υποστηρίζεται η επιχειρηματικότητα;

- Σχολιάστε

- .....

- **Συνεπώς:**

- Σε κρατικό επίπεδο δίνονται κίνητρα που χαμηλώνουν τους φραγμούς εισόδου (επιδοτήσεις)
- Σε ιδιωτικό επίπεδο υπάρχουν σημαντικά μέσα για την ενίσχυση της επιχειρηματικότητας (business angels, venture capital, δάνεια, κ.ο.κ.)

# Σκεφτείτε:

- Εξετάστε το περιβάλλον σας. Τι ποσοστό των επιχειρήσεων είναι μικρές επιχειρήσεις; Ποιος είναι ο ρυθμός ίδρυσης νέων επιχειρήσεων; Ποιοι τις ιδρύουν; Πόσους απασχολούν;
- Σχολιάστε

# Δημιουργικότητα & Καινοτομία

- Διαφορές
- Επίδραση στην επιχειρηματικότητα
- Η καινοτόμος επιχείρηση
- Ο ρόλος του επιχειρηματία

# Τι είναι καινοτομία στις επιχειρήσεις (1)

- Μια καινοτομία είναι ένας τρόπος να κάνουμε κάτι διαφορετικά και καλύτερα.
- Συνεπώς, η καινοτομία είναι ένα μέσο για την αξιοποίηση της επιχειρηματικής ευκαιρίας. Με οικονομικούς όρους, η καινοτομία έχει έναν ξεκάθαρο ορισμό. Όπως γνωρίζουμε οι βασικοί συντελεστές της παραγωγής είναι τρεις. Γή και φυσικοί πόροι, κεφάλαιο και εργασία. Μια καινοτομία είναι ένας νέος συνδυασμός των τριών αυτών συντελεστών.

# Τι είναι καινοτομία στις επιχειρήσεις (2)

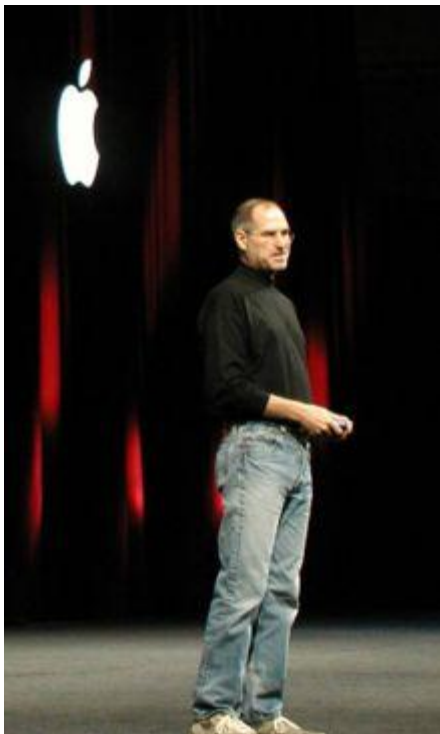
- Οι επιχειρηματίες, ως καινοτόμοι, είναι οι άνθρωποι που δημιουργούν νέους συνδυασμούς των τριών συντελεστών και στη συνέχεια τους προσφέρουν στην αγορά για να εκτιμηθούν από τους καταναλωτές. **Δεν αρκεί, λοιπόν, να εφευρίσκουμε ή να παράγουμε νέα προϊόντα και υπηρεσίες αλλά πρέπει να μπορούμε να τα προωθήσουμε και στην αγορά.**

# Οι επιχειρηματίες

- Δεν «γεννιούνται» αλλά «γίνονται» μέσα από τις προσωπικές τους γνώσεις και εμπειρίες
- Είναι άνθρωποι με διαφορετικά χαρακτηριστικά μεταξύ τους αλλά έχουν κάτι κοινό:  
*Είναι διατεθειμένοι να πάρουν ρίσκα αν έχουν να κερδίσουν κάτι*
- Ο καθένας και η καθεμία μπουν να γίνουν επιχειρηματίες σε κάποια δεδομένη στιγμή της ζωής τους
- Επιχειρηματίες μπορεί να συναντήσει κανείς σε κάθε δραστηριότητα και δουλειά



# Τους ξέρετε;



Ζωή ΑΚΡΙΒΟΥΛΗ  
Μάιος 2011



# Έννοια του Επιχειρηματία

- Αναλαμβάνει δράση
- Συνδυάζει καινοτομικά και δημιουργικά τους συντελεστές της παραγωγής
- Παράγει προϊόντα και υπηρεσίες με αποτελεσματικό και αποδοτικό τρόπο

# Χαρακτηριστικά του Επιτυχημένου Επιχειρηματία

- ✓ Δέσμευση και αποφασιστικότητα
- ✓ Επιθυμία για ανάληψη ευθύνης
- ✓ Επιμονή για εκμετάλλευση της ευκαιρίας
- ✓ Αντίληψη του επιχειρηματικού κινδύνου
- ✓ Αυτοπεποίθηση
- ✓ Δημιουργικότητα και ευελιξία
- ✓ Επιθυμία για άμεση ανάδραση
- ✓ Υψηλό επίπεδο ενεργητικότητας
- ✓ Προσανατολισμός προς το μέλλον

✓ **Ηγετικές ικανότητες**

Ζωή ΑΚΡΙΒΟΥΛΗ  
Μάιος 2011



ΕΠΙΧΕΙΡΗΣΙΑΚΟ ΠΡΟΓΡΑΜΜΑ  
ΕΚΠΑΙΔΕΥΣΗ ΚΑΙ ΔΙΑ ΒΙΟΥ ΜΑΘΗΣΗ  
ΕΠΕΝΔΥΣΗ ΣΤΗΝ ΚΟΙΝΩΝΙΑ ΤΗΣ ΓΝΩΣΗΣ  
ΥΠΟΥΡΓΕΙΟ ΠΑΙΔΕΙΑΣ, ΔΙΑ ΒΙΟΥ ΜΑΘΗΣΗΣ ΚΑΙ ΘΡΗΣΚΕΥΜΑΤΩΝ  
ΕΙΔΙΚΗ ΥΠΗΡΕΣΙΑ ΔΙΑΧΕΙΡΙΣΗΣ



# Τι λένε οι ψυχολόγοι για τον επιχειρηματία;

- Δυνατότητα ανάληψης ρίσκου
- Ανάγκη επιβεβαίωσης
- Ζώνη επηρεασμού (locus of control)
- Ανάγκη για αυτονομία
- Δημιουργικότητα / Έμπνευση
- Οπορτουνισμός

# Το επιχειρηματικό περιβάλλον

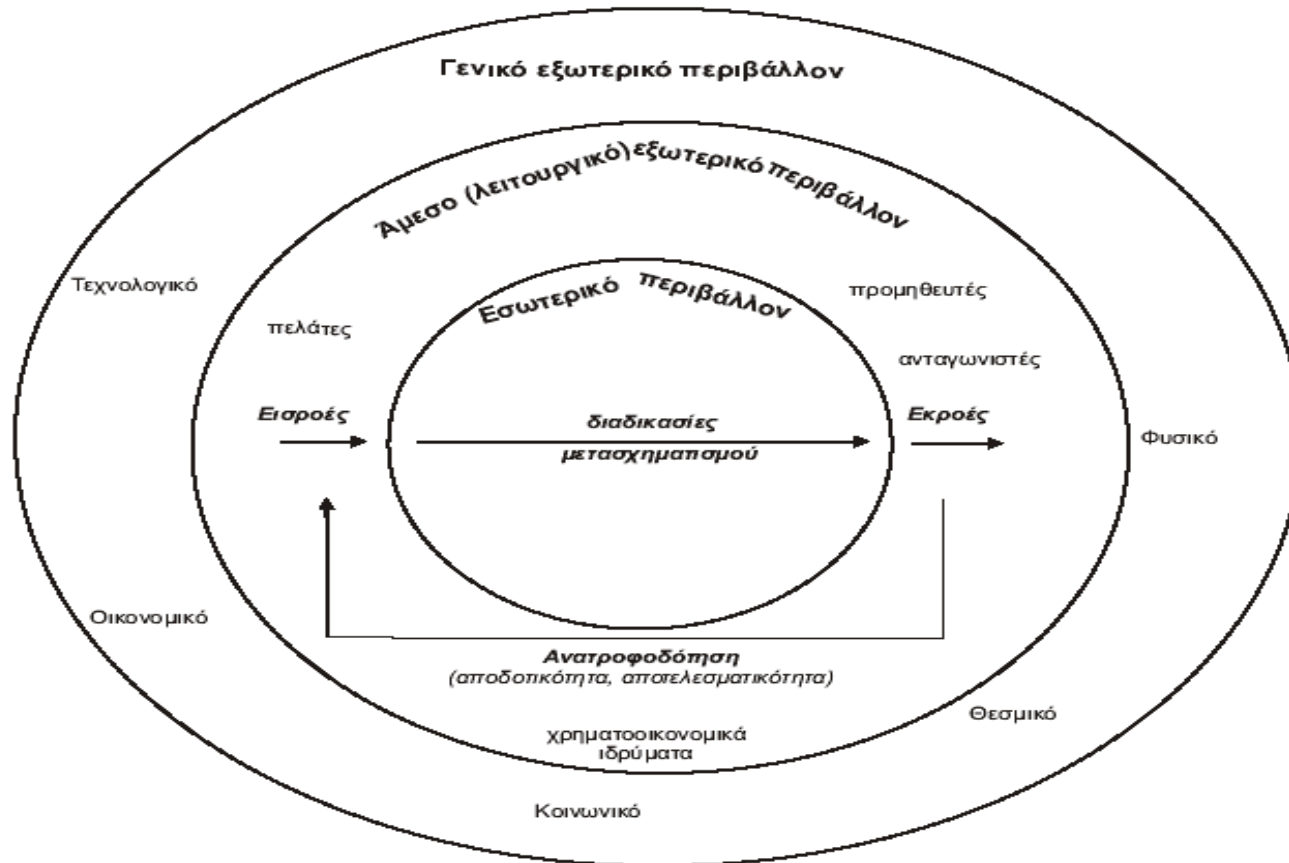
24.5.2011

Ζωή ΑΚΡΙΒΟΥΛΗ  
Μάιος 2011



Με τη συγχρηματοδότηση της Ελλάδας και της Ευρωπαϊκής Ένωσης

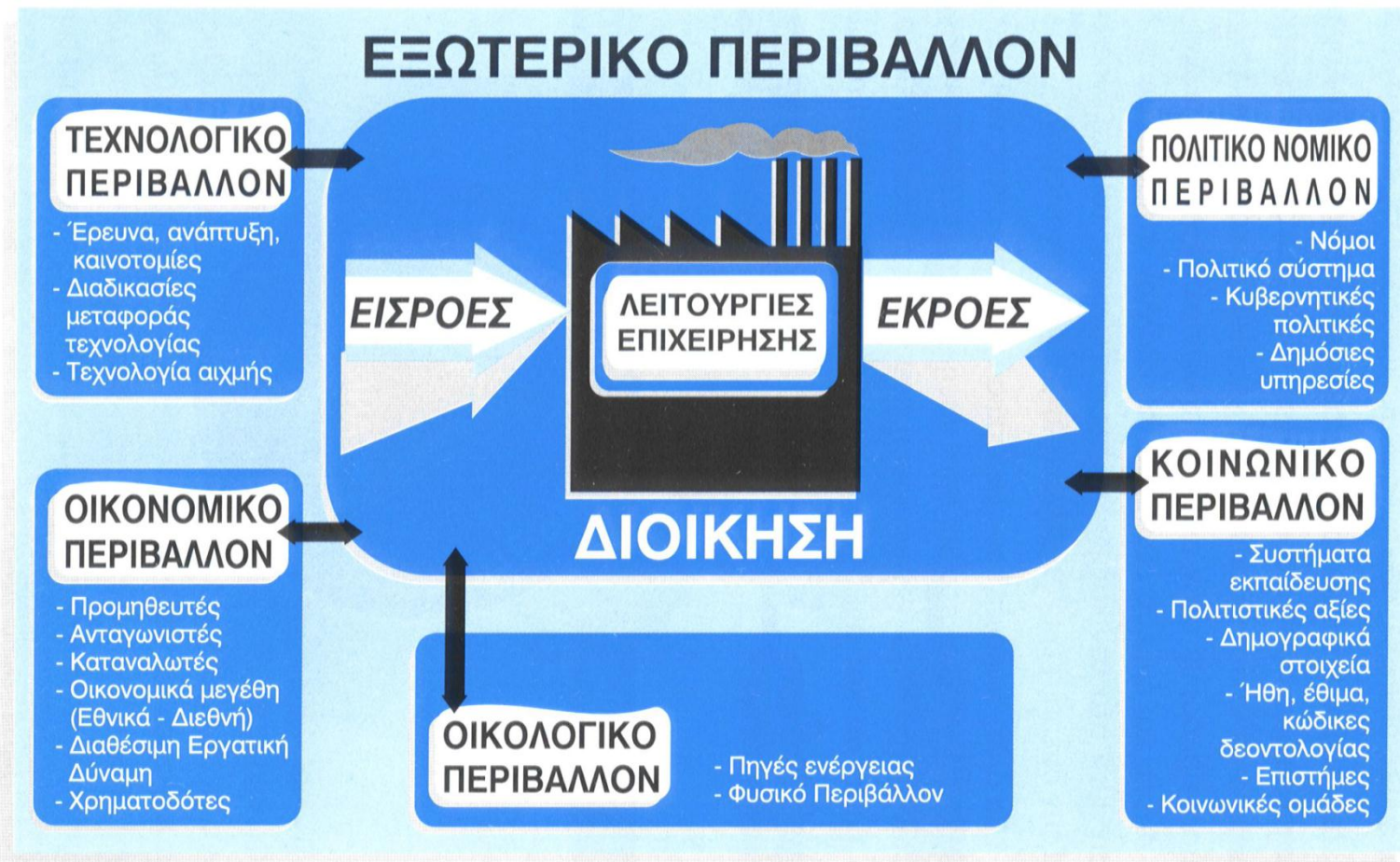
# Το περιβάλλον των επιχειρήσεων



# PEST

- Ένα σημαντικό εργαλείο για την ανάλυση του μακρο-περιβάλλοντος είναι μοντέλο PEST από τα αρχικά των αγγλικών όρων που αναφέρονται στους πολιτικούς, οικονομικούς και κοινωνικούς παράγοντες
- Πολιτικό / θεσμικό περιβάλλον (Political)
- Οικονομικό περιβάλλον (Economic)
- Κοινωνικό / πολιτιστικό περιβάλλον (Social)
- Τεχνολογικό περιβάλλον (Technological)

# Το εξωτερικό περιβάλλον των επιχειρήσεων



- Πηγή: Πετρίδου, Ευγ., 1998, «Διοίκηση-Μάνατζμεντ», Εκδόσεις Ζυγός, Θεσσαλονίκη, σελ. 75



# Ορισμός των ΜΜΕ στην Ε.Ε. (1)

ΜΙΚΡΕΣ ΚΑΙ ΜΕΣΑΙΕΣ ΕΠΙΧΕΙΡΗΣΕΙΣ (ΜΜΕ), ΤΟ 99% ΤΩΝ ΕΥΡΩΠΑΪΚΩΝ ΕΠΙΧΕΙΡΗΣΕΩΝ

Ο νέος ορισμός για τις ΜΜΕ ισχύει από 1.1.005 (ΕΕ L 124 της 20.05.2003)

Οι πολύ μικρές, μικρές και μεσαίες επιχειρήσεις ορίζονται με βάση τον αριθμό των απασχολούμενων ατόμων και τον κύκλο εργασιών τους ή το σύνολο του ετήσιου ισολογισμού τους.

- Ως μεσαία επιχείρηση ορίζεται η επιχείρηση η οποία απασχολεί λιγότερους από 250 εργαζομένους και της οποίας ο κύκλος εργασιών δεν υπερβαίνει τα 50 εκατ. ευρώ ή το σύνολο του ετήσιου ισολογισμού δεν υπερβαίνει τα 43 εκατ. ευρώ.
- Ως μικρή επιχείρηση ορίζεται η επιχείρηση η οποία απασχολεί λιγότερους από 50 εργαζομένους και ο κύκλος εργασιών της ή το σύνολο του ετήσιου ισολογισμού δεν υπερβαίνει τα 10 εκατ. ευρώ.
- Ως πολύ μικρή επιχείρηση ορίζεται η επιχείρηση η οποία απασχολεί λιγότερους από 10 εργαζομένους και της οποίας ο κύκλος εργασιών ή το σύνολο του ετήσιου ισολογισμού δεν υπερβαίνει τα 2 εκατ. ευρώ.

Ο νέος ορισμός των ΜΜΕ προσδιορίζει τους τύπους των επιχειρήσεων. Κάνει διάκριση μεταξύ τριών τύπων επιχειρήσεων σε συνάρτηση με το είδος της σχέσης που αυτές διατηρούν με άλλες επιχειρήσεις όσον αφορά τη συμμετοχή στο κεφάλαιο, το δικαίωμα ψήφου ή το δικαίωμα άσκησης κυρίαρχης επιρροής:

# Ορισμός των ΜΜΕ στην Ε.Ε. (2)

**Ο νέος ορισμός των ΜΜΕ προσδιορίζει τους τύπους των επιχειρήσεων. Κάνει διάκριση μεταξύ τριών τύπων επιχειρήσεων σε συνάρτηση με το είδος της σχέσης που αυτές διατηρούν με άλλες επιχειρήσεις όσον αφορά τη συμμετοχή στο κεφάλαιο, το δικαίωμα ψήφου ή το δικαίωμα άσκησης κυρίαρχης επιρροής:**

- ανεξάρτητες επιχειρήσεις.
- συνεργαζόμενες επιχειρήσεις.
- συνδεδεμένες επιχειρήσεις.

# Το ελληνικό επιχειρηματικό περιβάλλον: σύγκριση συνθηκών ανάπτυξης επιχειρηματικότητας

Συνθήκες Ανάπτυξης Επιχειρηματικότητας που αξιολογούνται αρνητικά (-) ή θετικά (+), ανά χώρα, 2009

1: Οικονομικές συνθήκες/ χρηματοδότηση      3: Κυβερνητικά προγράμματα      5: Έρευνα & Ανάπτυξη      7B: Εγχώρια αγορά- Διευκόλυνση εισόδου  
 2A: Εθνική πολιτική- Γενικές πολιτικές      4A: Εκπαίδευση- Πρωτο- & Δευτεροβάθμια      6: Εμπορικές υποδομές      8: Υλικές υποδομές  
 2B: Εθνική πολιτική- Νομοθετικές ρυθμίσεις      4B: Εκπαίδευση- Μεταδευτεροβάθμια      7A: Εγχώρια αγορά- Δυναμική      9: Κουλτούρα και Νοοτροπία

Χώρες Γ	1	2A	2B	3	4A	4B	5	6	7A	7B	8	9
Βέλγιο			-		-	-		+	-	+	+	
Δανία	-			+			-	+	-		+	
Φινλανδία		+			-		-	+		-	+	
Γερμανία			-	+	-	-		+			+	
<b>Ελλάδα</b>			-		-		-	+	+		+	
Χονγκ Κονγκ		-	+		-		-	+			+	
Ισλανδία	-	-			-	+		+			+	+
Ισραήλ		-	-		-						+	+
Ιταλία	-		-		-	+			+		+	
Ολλανδία		-			-	+	-	+			+	
Νορβηγία		-		+	-			+		-	+	
Σλοβενία			-		-			+	+		+	-
Κορέα	-	+			-			-	+		+	
Ισπανία	-		-	+	-			+			+	
Ελβετία		-			-		+	+	-		+	
Ην. Αρ. Εμιράτα				-	-		-	+	+		+	
Ην. Βασίλειο			-		-	-		+		+	+	
ΗΠΑ			-		-		-	+			+	+

# Ελλάδα και ΜΜΕ. Αδυναμίες

- Διοίκηση / φορολόγηση
- Καινοτομία
- Διατηρησιμότητα
- Μικρό μέγεθος των επιχειρήσεων (κυρίως αυτοαπασχόληση, παραδοσιακή οργανωτική δομή, μικρός αριθμός απασχολουμένων και χαμηλό αρχικό κεφάλαιο)

## συνεπώς

- Σχετικά χαμηλή παραγωγική δυναμικότητα και δυσχέρεια λειτουργίας στη διευρυμένη «εσωτερική αγορά» της ΕΕ-25 και της Ν.Α. Ευρώπης.
- Περιορισμένη εκμετάλλευση των οικονομιών κλίμακας στην παραγωγή και στην εμπορία των προϊόντων.
- Περιορισμένη δυνατότητα διενέργειας ενός υψηλού όγκου επενδύσεων σε νέο τεχνολογικό εξοπλισμό, που θα επέτρεπε την εκμετάλλευση των δυνατοτήτων που προσφέρει η τεχνολογία.
- Αδυναμία παρακολούθησης των εξελίξεων στις εγχώριες και ξένες αγορές, με συνέπεια την ελλιπή αξιοποίηση των ευκαιριών που προκύπτουν.
- Διαδικασίες προώθησης των προϊόντων στις αγορές που δεν ανταποκρίνονται στα σημερινά ανταγωνιστικά δεδομένα.
- Ελλείψεις στον τομέα της πληροφόρησης και σε πολλές κατηγορίες εξειδικευμένου προσωπικού.
- Δυσκολία πρόσβασης στο τραπεζικό σύστημα.

# Ελλάδα : εξέλιξη βασικών δεικτών επιχειρηματικότητας

Εξέλιξη βασικών δεικτών επιχειρηματικότητας (% πληθυσμού ηλικίας 18-64 ετών)

	Πρόθεση έναρξης επιχειρηματικής δραστηριότητας	Αναστολή επιχειρηματικής δραστηριότητας
2005	15,4	3,0
2006	14,1	2,7
2007	13,7	2,6
2008	16,6	2,3
2009	17,2	2,6
<b>Μέσος όρος πενταετίας</b>	<b>15,4</b>	<b>2,6</b>

Πηγή: GEM, Επεξεργασία στοιχείων IOBE

# Επιπτώσεις της κρίσης στην ελληνική επιχειρηματικότητα (1)

- όλοι οι τομείς δραστηριότητας / κλάδοι φαίνεται να έχουν πληγεί, με τις επιχειρήσεις του πρωτογενούς τομέα σε μεγαλύτερο βαθμό
- η μεταποίηση φαίνεται να έχει επηρεαστεί αρνητικά, καθώς η συντριπτική πλειοψηφία των μεταποιητικών επιχειρηματιών αρχικών σταδίων δηλώνει συρρίκνωση των ευκαιριών.
- αρνητικά επηρεάστηκαν & οι επιχειρήσεις που έχουν ως τελικό πελάτη τον καταναλωτή
- όμως 7% επιχειρηματιών μεταποίησης δηλώνει ότι οι ευκαιρίες αυξήθηκαν και μικρό % επιχειρηματιών λιανεμπορίου

# Επιπτώσεις της κρίσης στην ελληνική επιχειρηματικότητα (2)

Επιπτώσεις της κρίσης στις επιχειρηματικές ευκαιρίες, σύμφωνα με τους Έλληνες επιχειρηματίες, 2009 (% θετικών απαντήσεων)

	Πρωτογενής δραστηριότητα	Μεταποίηση	Παροχή υπηρεσιών σε επιχειρήσεις	Προϊόντα / υπηρεσίες προς τον τελικό καταναλωτή
Περισσότερες επιχειρηματικές ευκαιρίες	-	1,5	-	0,7
Σχετικά περισσότερες επιχειρηματικές ευκαιρίες	-	5,1	-	6,5
Περίπου ίσες επιχειρηματικές ευκαιρίες	-	31,7	41,3	30,7
Σχετικά λιγότερες επιχειρηματικές ευκαιρίες	59,1	9,9	24,7	21,3
Λιγότερες επιχειρηματικές ευκαιρίες	40,9	51,8	34,0	40,8
<b>ΣΥΝΟΛΟ</b>	<b>100</b>	<b>100</b>	<b>100</b>	<b>100</b>
<b>Συντελεστής σημαντικότητας</b>	<b>-70,5</b>	<b>-52,7</b>	<b>-46,4</b>	<b>-47,5</b>

Πηγή: IOBE, επεξεργασία στοιχείων GEM

Σημ: Ο Συντελεστής Σημαντικότητας λαμβάνει τιμές από -100 (αν όλοι απαντούσαν ότι η κρίση οδήγησε σε λιγότερες επιχειρηματικές ευκαιρίες) έως +100 (αν όλοι απαντούσαν ότι η κρίση οδήγησε σε περισσότερες επιχειρηματικές ευκαιρίες).

# Επιπτώσεις της κρίσης στην ελληνική επιχειρηματικότητα 2009-2010

- ≈1,6 εκατ. άτομα αναπτύσσουν επιχειρηματική δράση (2010).
- ≈600.000 άτομα βρίσκονται στα αρχικά στάδια επιχειρηματικής δραστηριότητας.
- ≈1,2 εκατ. άτομα σκοπεύουν να εισέλθουν στον επιχειρηματικό στίβο μέσα στα επόμενα τρία χρόνια.
- ≈180.000 άτομα διέκοψαν την επιχειρηματική τους δραστηριότητα μέσα στο 2009.
- Η επιχειρηματικότητα ευκαιρίας ανήλθε στο 47% των επιχειρηματίων αρχικών σταδίων (2010), έναντι 39,5% το 2009.
- Η ρηχότητα, η εσωστρέφεια και η μικρή συμβολή στην απασχόληση παραμένουν βασικά χαρακτηριστικά της επιχειρηματικότητας στην Ελλάδα.
- Οι Έλληνες επιχειρηματίες κατατάσσονται στις πρώτες θέσεις ανάμεσα στις χώρες του GEM αναφορικά με το επίπεδο αυτοπεποίθησής τους σχετικά με τις γνώσεις, τα προσόντα και την απαιτούμενη εμπειρία για την έναρξη μιας επιχειρήσεως.
- Ταυτόχρονα βρίσκονται στις πρώτες θέσεις της παγκόσμιας κατάταξης αναφορικά με το φόβο της αποτυχίας.

Πηγή: IOBE, GEM  
Ζωή ΑΚΡΙΒΟΥΛΗ  
Μάιος 2011



**Μ.Κ.Ε.**  
ΠΟΛΙΤΙΚΗ ΗΓΧΙΝΟΤΟΠΙΣΕ  
& ΕΠΙΧΕΙΡΗΜΑΤΙΣΤΙΚΟΤΗΤΗΣ  
Τ.Ε.Ι. ΛΑΡΙΣΣΕ



ΕΠΙΧΕΙΡΗΣΙΑΚΟ ΠΡΟΓΡΑΜΜΑ  
ΕΚΠΑΙΔΕΥΣΗ ΚΑΙ ΔΙΑ ΒΙΟΥ ΜΑΘΗΣΗ  
επένδυση στην κοινωνία της γνώσης  
ΥΠΟΥΡΓΕΙΟ ΠΑΙΔΕΙΑΣ, ΔΙΑ ΒΙΟΥ ΜΑΘΗΣΗΣ ΚΑΙ ΘΡΗΣΚΕΥΜΑΤΩΝ  
ΕΙΔΙΚΗ ΥΠΗΡΕΣΙΑ ΔΙΑΧΕΙΡΙΣΗΣ  
Με τη συγχρηματοδότηση της Ελλάδας και της Ευρωπαϊκής Ένωσης





# Συμμετοχή σε επιχειρηματική δραστηριότητα – Συγκριτικά στοιχεία

Συμμετοχή στην επιχειρηματική δραστηριότητα (% πληθυσμού ηλικίας 18-64 ετών)  
ανά χώρα, 2009

	Επίδοχοι επιχειρηματίες	Νέοι επιχειρηματίες	Επιχ/κότητα αρχικών σταδίων*	Καθιερωμένοι επιχ/τίες	Συνολική επιχειρηματική δραστηριότητα
<b>Χώρες Α</b>	<b>10,2</b>	<b>8,9</b>	<b>17,9</b>	<b>8,3</b>	<b>25,6</b>
<b>Χώρες Β</b>	<b>6,1</b>	<b>5,3</b>	<b>11,2</b>	<b>7,9</b>	<b>18,9</b>
Βέλγιο	2,0	1,6	3,5	2,5	6,0
Δανία	1,6	2,0	3,6	4,7	8,3
Φινλανδία	2,9	2,3	5,2	8,5	13,6
Γαλλία	3,1	1,4	4,3	3,2	7,2
Γερμανία	2,2	2,1	4,1	5,1	9,1
<b>Ελλάδα</b>	<b>4,5</b>	<b>4,7</b>	<b>8,8</b>	<b>15,1</b>	<b>23,6</b>
Χονγκ- Κονγκ	1,6	2,2	3,6	2,9	6,5
Ισλανδία	7,6	4,2	11,4	8,9	19,7
Ισραήλ	3,4	2,7	6,1	4,3	10,2
Ιταλία	1,8	1,9	3,7	5,8	9,5
Ιαπωνία	1,9	1,3	3,3	7,8	10,5
Κορέα	2,7	4,4	7,0	11,8	18,6
Ολλανδία	3,1	4,1	7,2	8,1	14,8
Νορβηγία	5,0	3,9	8,5	8,3	16,2
Σλοβενία	3,2	2,1	5,4	5,6	10,8
Ισπανία	2,3	2,8	5,1	6,4	11,4
Ελβετία	4,3	3,5	7,7	8,4	16,0
Ην. Αρ. Εμιράτα	6,5	7,4	13,3	5,7	18,3
Ην. Βασίλειο	2,7	3,2	5,7	6,1	11,7
ΗΠΑ	4,9	3,2	8,0	5,9	13,7
<b>Χώρες Γ</b>	<b>3,4</b>	<b>3,1</b>	<b>6,3</b>	<b>6,8</b>	<b>12,8</b>
<b>Μ.Ο. Ευρώπης</b>	<b>3,4</b>	<b>2,8</b>	<b>6,1</b>	<b>6,4</b>	<b>12,3</b>
<b>Μ.Ο. GEM</b>	<b>6,0</b>	<b>5,1</b>	<b>10,8</b>	<b>7,6</b>	<b>17,9</b>

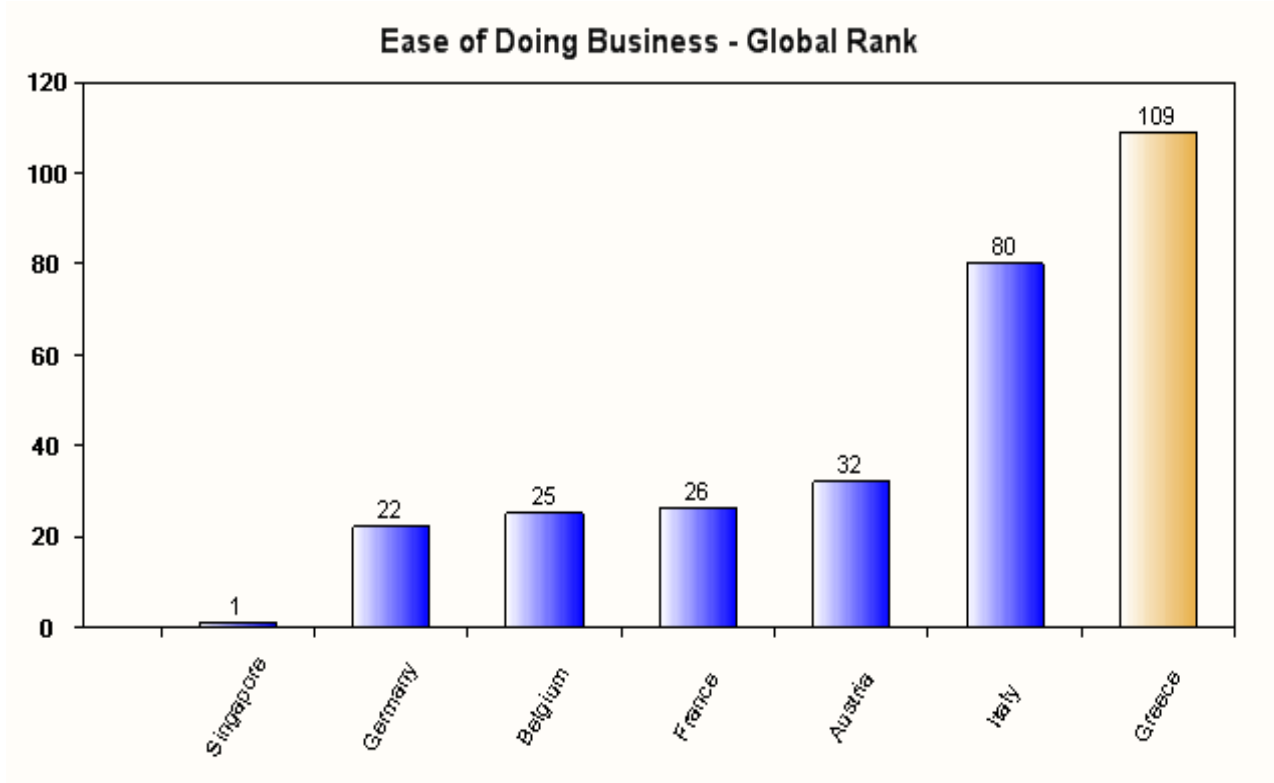
\*Εάν και εφόσον το άτομο εμπλέκεται σε δύο επιχειρήματα και λογίζεται τόσο ως επίδοχος, όσο και νέος επιχειρηματίας στο άθροισμα προσμετράται μόνο μία φορά, γι' αυτό και παρατηρούνται αποκλίσεις.

Σημ.: Χώρες Α: χαμηλού κόστους, Χώρες Β: βελτίωσης αποτελεσματικότητας, Χώρες Γ: καινοτομίας

Πηγή: IOBE, Επεξεργασία στοιχείων GEM

# Doing Business in Greece (WB) (1)

- -12 Θέσεις στην κατάταξη



- <http://www.doingbusiness.org/data/exploreeconomies/greece#>

# Doing Business in Greece (WB) (2)

Greece's ranking in Doing Business 2011

Rank	Doing Business 2011
Ease of Doing Business	109
Starting a Business	149
Dealing with Construction Permits	51
Registering Property	153
Getting Credit	89
Protecting Investors	154
Paying Taxes	74
Trading Across Borders	84
Enforcing Contracts	88
Closing a Business	49

- <http://www.doingbusiness.org/data/exploreeconomies/greece#>

Ζωή ΑΚΡΙΒΟΥΛΗ  
Μάιος 2011



**Μ.Κ.Ε.**  
ΙΝΣΤΙΤΟΥΤΟ  
& ΕΠΙΧΕΙΡΗΜΑΤΙΣΤΙΚΟΤΗΤΑΣ  
Τ.Ε.Ι. ΛΑΡΙΣΣΑΣ



ΕΠΙΧΕΙΡΗΣΙΑΚΟ ΠΡΟΓΡΑΜΜΑ  
ΕΚΠΑΙΔΕΥΣΗ ΚΑΙ ΔΙΑ ΒΙΟΥ ΜΑΘΗΣΗ  
*αειδίπλωτη στην κοινωνία της γνώσης*  
ΥΠΟΥΡΓΕΙΟ ΠΑΙΔΕΙΑΣ, ΔΙΑ ΒΙΟΥ ΜΑΘΗΣΗΣ ΚΑΙ ΘΡΗΣΚΕΥΜΑΤΩΝ  
ΕΙΔΙΚΗ ΥΠΗΡΕΣΙΑ ΔΙΑΧΕΙΡΙΣΗΣ

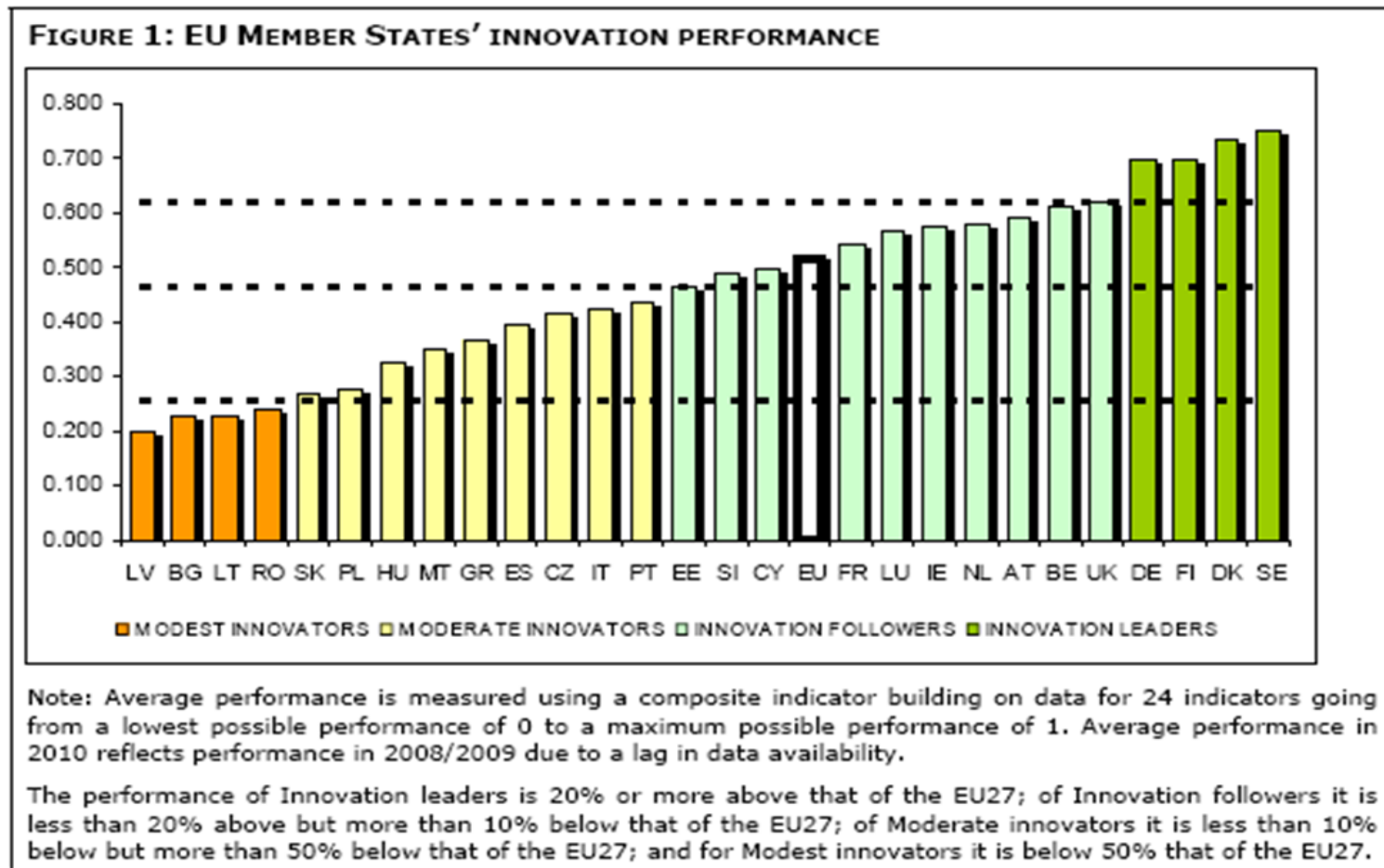


Με τη συγχρηματοδότηση της Ελλάδας και της Ευρωπαϊκής Ένωσης

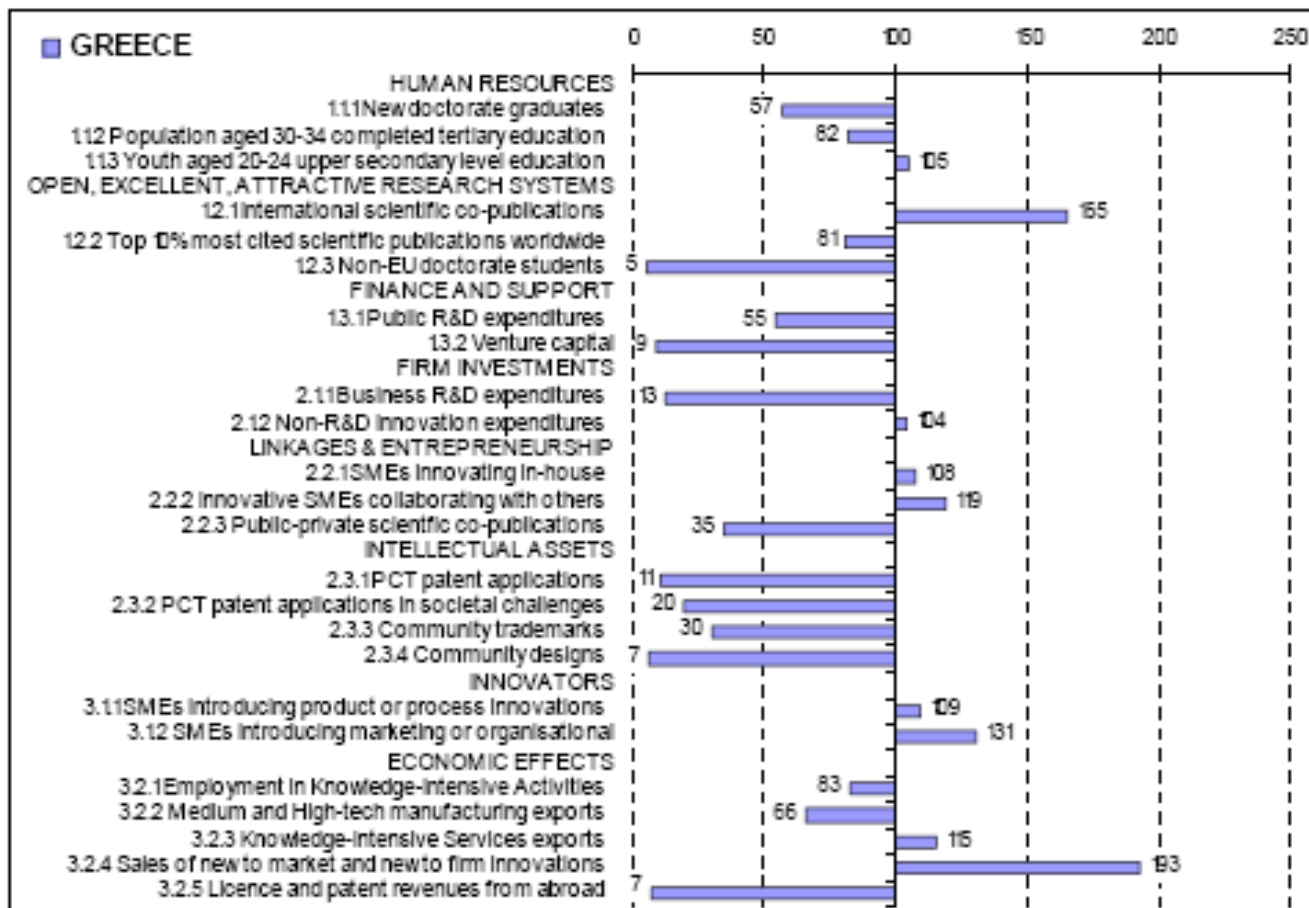
# Ελλάδα 2009-10: Οι επιχειρηματίες & η κρίση

- Οι καθιερωμένοι επιχειρηματίες εμφανίζονται περισσότερο απαισιόδοξοι από ότι οι νέοι .
- Ίδρυση μιας νέας επιχείρησης: τρεις στους τέσσερις καθιερωμένους Έλληνες επιχειρηματίες κρίνουν πως το 2009 κάτι τέτοιο ήταν σχετικά δυσκολότερο συγκριτικά με το 2008, ενώ το αντίστοιχο ποσοστό των επιχειρηματιών αρχικών σταδίων αγγίζει οριακά το 70%.
- ≈ ένας/μία στους δέκα επιχειρηματίες (καθιερωμένοι και αρχικών σταδίων) δηλώνει πως αντιμετώπισε πολύ λιγότερες δυσκολίες κατά τη φετινή χρονιά στην προσπάθειά του/της να ιδρύσει μια επιχείρηση.
- Η διατήρηση/ανάπτυξη των ήδη υφιστάμενων επιχειρήσεων φαίνεται δυσκολότερη για τους καθιερωμένους επιχειρηματίες στην Ελλάδα.
- Ταυτόχρονα, μόλις το 13% των καθιερωμένων και το 17,5% των νέων και επίδοξων επιχειρηματιών αναγνωρίζουν ευκαιρίες ανάπτυξης μιας επιχείρησης εν μέσω της επικρατούσας κρίσης.

# Ευρωπαϊκές & εθνικές πολιτικές για την επιχειρηματικότητα και την καινοτομία



# Καινοτομία στην Ελλάδα (1)



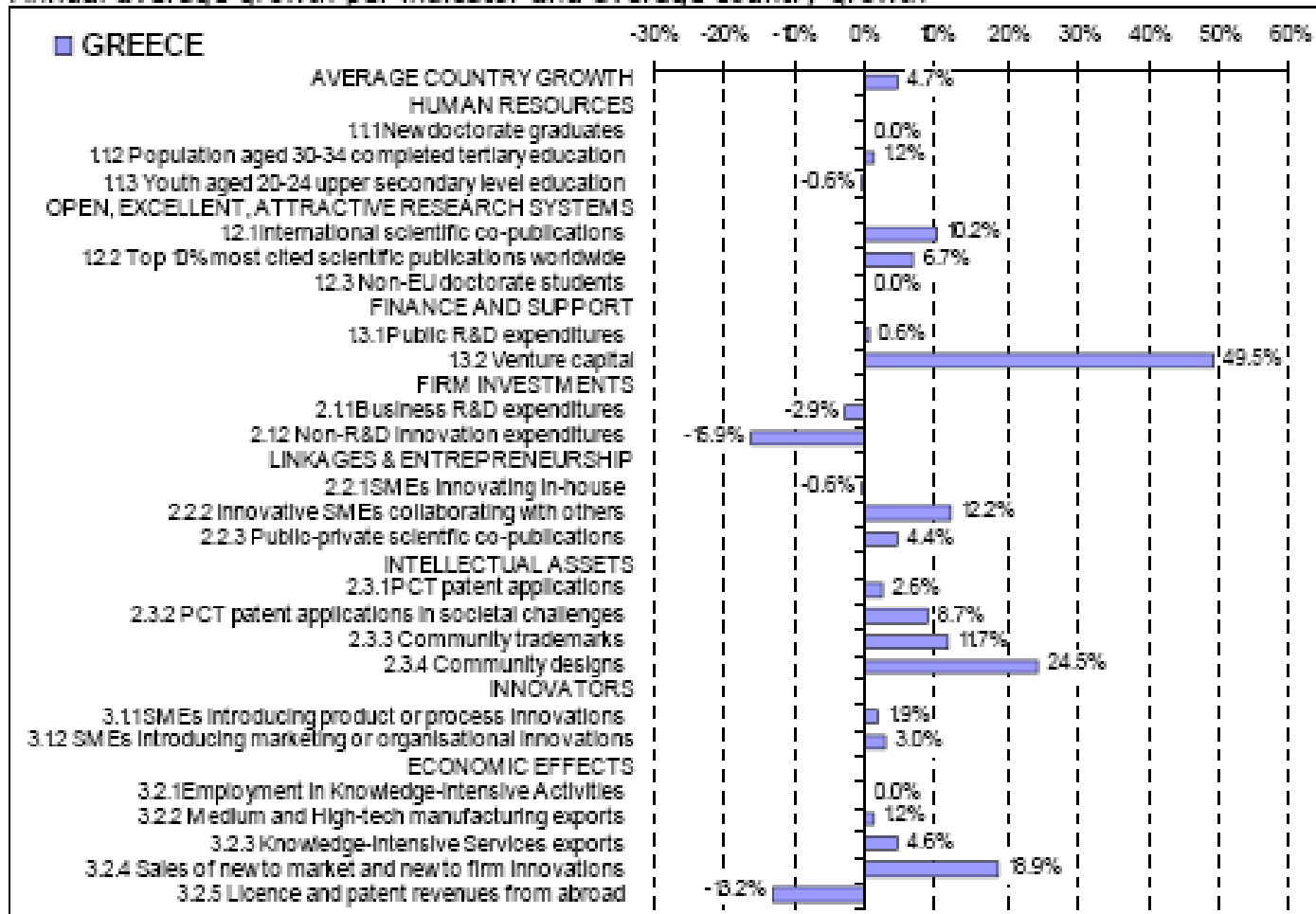
Indicator values relative to the EU27 (EU27=100).



Με τη συγχρηματοδότηση της Ελλάδας και της Ευρωπαϊκής Ένωσης

# Καινοτομία στην Ελλάδα (2)

Annual average growth per indicator and average country growth



Με τη συγχρηματοδότηση της Ελλάδας και της Ευρωπαϊκής Ένωσης

## ✓ ΕΣΠΑ 2007-2013

- Τομεακά Επιχειρησιακά Προγράμματα
- Περιφερειακά Επιχειρησιακά Προγράμματα
- Προγράμματα Εδαφικής Συνεργασίας

## ✓ ΕΣΑΑ 2007-2013

## ✓ ΕΠΕΝΥΤΙΚΟΣ ΝΟΜΟΣ 3908/2011

## ✓ ΑΛΛΑ ΠΡΟΓ/ΤΑ



# ΕΠ «Ανταγωνιστικότητα και Επιχειρηματικότητα» 2007-2013

**Κύρια αναπτυξιακή επιδίωξη η βελτίωση της ανταγωνιστικότητας και της εξωστρέφειας των επιχειρήσεων και του παραγωγικού συστήματος της χώρας, με έμφαση στην καινοτομία**

**Σκοπός η προώθηση του συστήματος Έρευνας, Ανάπτυξης και Καινοτομίας (ΕΑΚ) της χώρας**

- Η διασύνδεση του με τον παραγωγικό ιστό και η ενίσχυση του επιχειρηματικού ιστού
- Η ποιοτική αναβάθμιση των προϊόντων, συμπεριλαμβανομένης της επιχειρηματικής δικτύωσης.
- Η ενίσχυση των δομών στήριξης της επιχειρηματικότητας
- Η βελτίωση των μηχανισμών εποπτείας της αγοράς,
- Η υποστήριξη δομών υποδοχής επιχειρηματικών και καινοτόμων δράσεων κ.λπ. καθώς και
- Η εξασφάλιση της ενεργειακής επάρκειας της χώρας και μέσω των ΑΠΕ.

# Από την (επιχειρηματική) ιδέα στην πράξη

25.5.2011

Ζωή ΑΚΡΙΒΟΥΛΗ  
Μάιος 2011



**Μ.Κ.Ε.**  
ΠΡΟΓΡΑΜΜΑ ΗΡΩΣΤΟΤΕΙΑΣ  
& ΕΠΙΧΕΙΡΗΜΑΤΙΚΟΤΗΤΑΣ  
Τ.Ε.Ι. ΛΑΡΙΣΣΑΣ



ΕΠΙΧΕΙΡΗΣΙΑΚΟ ΠΡΟΓΡΑΜΜΑ  
ΕΚΠΑΙΔΕΥΣΗ ΚΑΙ ΔΙΑ ΒΙΟΥ ΜΑΘΗΣΗ  
*επένδυση στην κοινωνία της γνώσης*  
ΥΠΟΥΡΓΕΙΟ ΠΑΙΔΕΙΑΣ, ΔΙΑ ΒΙΟΥ ΜΑΘΗΣΗΣ ΚΑΙ ΘΡΗΣΚΕΥΜΑΤΩΝ  
ΕΙΔΙΚΗ ΥΠΗΡΕΣΙΑ ΔΙΑΧΕΙΡΙΣΗΣ



Με τη συγχρηματοδότηση της Ελλάδας και της Ευρωπαϊκής Ένωσης

# Υπάρχουν επιχειρηματικές ιδέες Παντού!



Ζωή ΑΚΡΙΒΟΥΛΗ  
Μάιος 2011



Με τη συγχρηματοδότηση της Ελλάδας και της Ευρωπαϊκής Ένωσης

# Η επιχειρηματική ιδέα. Από την γέννηση στην υλοποίηση

- **Τα βήματα:**
  - i. **Ανάπτυξη αρχικής ιδέας**
  - ii. **Ανίχνευση περιβάλλοντος**
  - iii. **Ανάλυση παραγόντων**
  - iv. **Επιχειρηματική ευκαιρία**

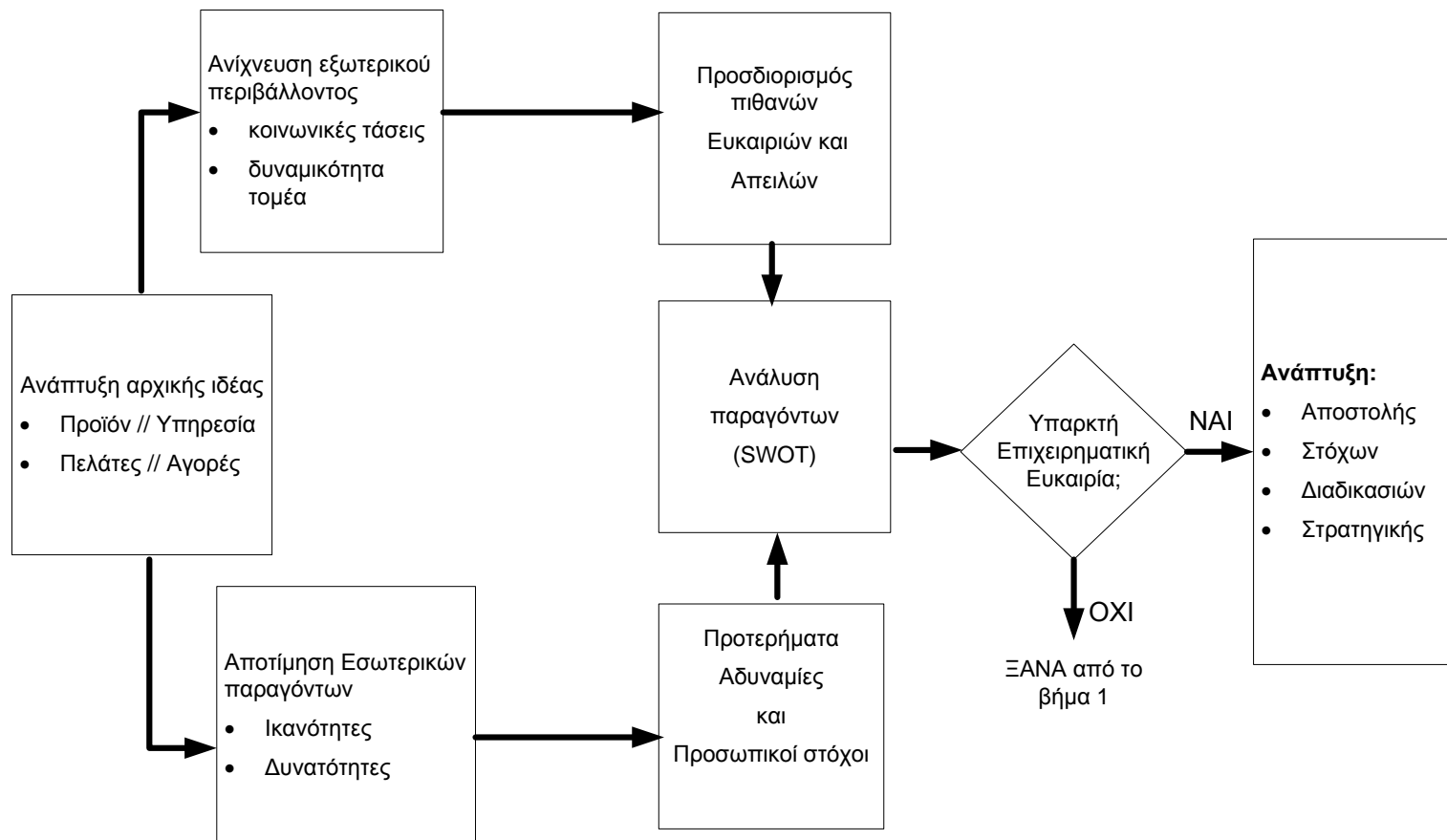
# Που είναι κρυμμένες οι επιχειρηματικές ευκαιρίες;

- Απροσδόκητα φαινόμενα
- Ασυμβατότητες θεωρίας / πράξης
- Απαιτήσεις διαδικασιών
- Δομή των αγορών / επιχειρηματικών κλάδων
- Δημογραφικά δεδομένα
- Αλλαγές στην αντίληψη των πραγμάτων
- Νέες γνώσεις

# 7 + Πηγές για επιχειρηματικές ιδέες

1. Διερευνήστε τις δικές σας ικανότητες, ενδιαφέροντα ή ακόμα και χόμπυ για να ανακαλύψετε επιχειρηματικές ιδέες
  2. Να ενημερώνεστε για την τρέχουσα κατάσταση και να είστε έτοιμοι/ες να επωφεληθείτε από επιχειρηματικές ευκαιρίες
  3. Ανακαλύψτε ένα καινούργιο προϊόν ή υπηρεσία
  4. Προσθέστε αξία σε ένα προϊόν ή υπηρεσία που ήδη υπάρχει στην αγορά ή βελτιώστε τα
  5. Διερευνήστε κενά ή ελλείψεις στην αγορά
  6. Διερευνήστε νέες αγορές
  7. Ανεβείτε στο τρένο!
- + .....

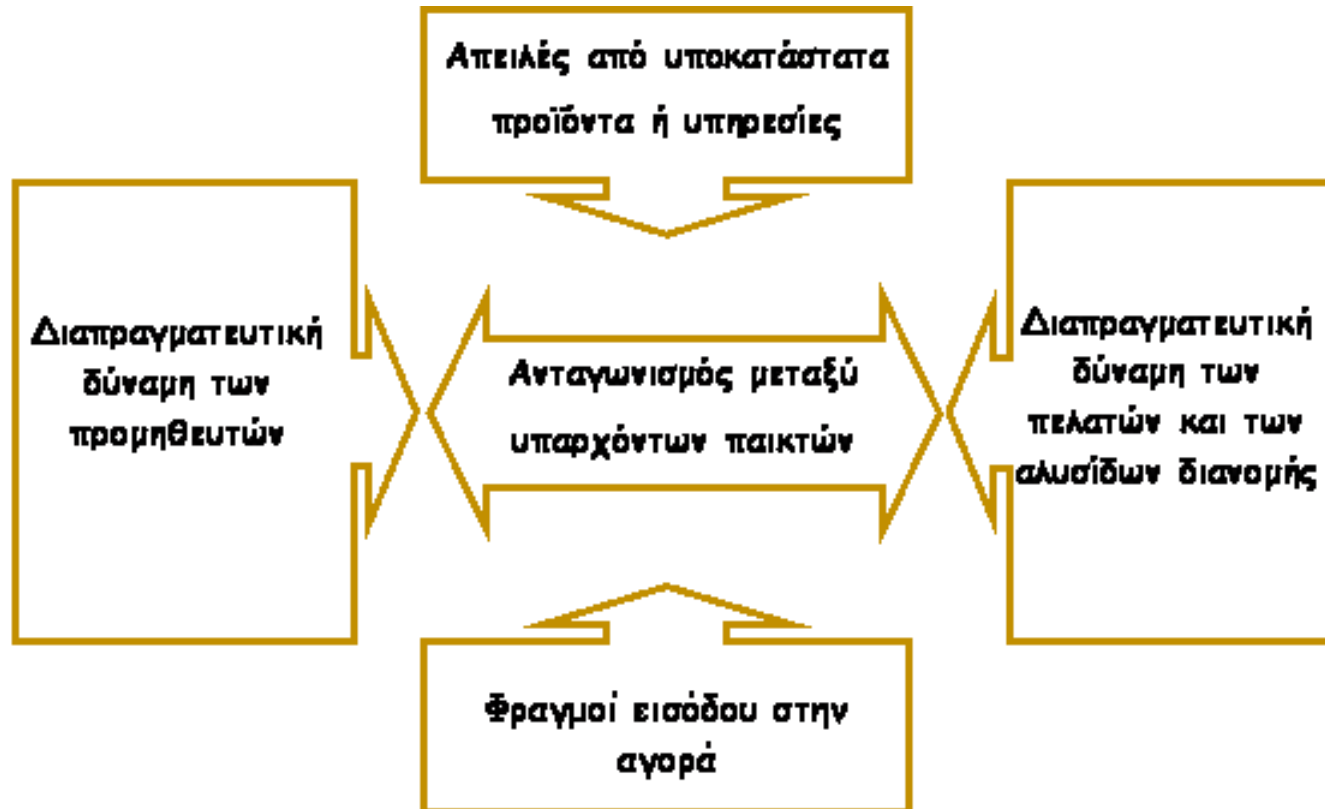
# ΔΙΑΓΡΑΜΜΑ ΡΟΗΣ ΑΠΟΦΑΣΕΩΝ ΓΙΑ ΝΕΑ ΕΠΙΧΕΙΡΗΜΑΤΙΚΗ ΠΡΟΣΠΑΘΕΙΑ



Ζωή ΑΚΡΙΒΟΥΛΗ

# ΑΝΑΛΥΣΗ ΑΓΟΡΑΣ

(Industry Analysis, M. Porter)





# Ανάλυση αγοράς: τα χαρακτηριστικά

## Χαρακτηριστικά της αγοράς

1. Το μέγεθος της αγοράς
2. Η δομή της αγοράς
3. Τα τμήματα της αγοράς

# Το κλαδικό περιβάλλον και ο ανταγωνισμός

Για την ανάλυση του κλαδικού περιβάλλοντος χρησιμοποιείται το μοντέλο που πρότεινε ο Michael Porter. Σύμφωνα με το μοντέλο αυτό, η ένταση του ανταγωνισμού σε κάθε κλάδο καθορίζεται από 5 δυνάμεις. Κάθε επιχείρηση προκειμένου να διαμορφώσει την βασική στρατηγική της κατεύθυνση πρέπει πρώτα να έχει αντιληφθεί τον τρόπο με τον οποίο οι 5 δυνάμεις επιδρούν στον ανταγωνισμό και επηρεάζουν την ανταγωνιστική θέση της επιχείρησης. Ο στόχος της ανάλυσης είναι να βρεθεί μια θέση στον κλάδο όπου η εταιρεία μπορεί να αμυνθεί καλύτερα απέναντι στις 5 δυνάμεις ή μπορεί να τις επηρεάσει προς όφελός της.

# SWOT Ανάλυση

## Εσωτερικό Περιβάλλον

### Strengths Δυνατά Σημεία

- Ποιά είναι τα συντάτα στοιχεία τηςεπιχείρησης?
- Τι κάνει καλά?
- Ποιά τα συγκριτικά μας πλεονεκτήματα?
- Ποιά θεωρούν οι άλλοι ως δυνατά σημεία της επιχείρησης?

### Θετικά

### Weaknesses Αδυναμίες

- Τι μπορεί να βελτιωθεί?
- Τι πραγματοποιείται λάθος?
- Για ποια πράγματα υπάρχουν παράπονα?
- Τι πρέπει να αποφεύγεται?

### Αρνητικά

### Opportunities Ευκαιρίες

- Ποιες καλές ευκαιρίες υπάρχουν για την επιχείρηση?
- Ποιες είναι οι τάσεις που υπάρχουν (τεχνολογικές, εμπορικές, καταναλωτικές, θεσμικές κλπ)

### Threats Απειλές

- Ποια εμπόδια υπάρχουν για την επιχείρηση?
- Ποιά η κατάσταση του ανταγωνισμού?
- Υπάρχουν οικονομικά ή άλλα προβλήματα?
- Απειλείται η θέση της επιχείρησης στην αγορά λόγω αλλαγών στην τεχνολογία?

## Εξωτερικό Περιβάλλον

# Η επιχειρηματική ευκαιρία

- Η επιχειρηματική ευκαιρία είναι η δυνατότητα να κάνουμε πράγματα διαφορετικά και καλύτερα από ό,τι αυτά που υπάρχουν σήμερα. Με οικονομικούς όρους, λέγοντας «διαφορετικά» εννοούμε ότι υπάρχει κάποια καινοτομία. Λέγοντας «καλύτερα» εννοούμε ότι προσφέρουμε χρησιμότητα υπό την έννοια ότι υπάρχει μεγαλύτερη ικανότητα να ικανοποιήσουμε τις ανθρώπινες ανάγκες από ό,τι τα κάνουν υφιστάμενα προϊόντα (Ph. Wicchman, 2004).

# Τι αφορά η επιχειρηματική ευκαιρία

Μπορεί να αφορά σε:

- Νέα προϊόντα
  - Νέες υπηρεσίες
  - Νέες παραγωγικές διαδικασίες
  - Νέες λειτουργικές διαδικασίες
  - Νέους τρόπους διακίνησης προϊόντων,
  - Νέους τρόπους πληροφόρησης των καταναλωτών
  - Σχέσεις και δίκτυα επιχειρηματικά
- και πολλά άλλα

# Πως μπορούμε να εντοπίσουμε επιχειρηματικές ευκαιρίες

Η γνώση μπορεί να περιλαμβάνει τομείς όπως:

- Την τεχνολογία πίσω από το παραγόμενο προϊόν ή υπηρεσία
- Πώς το προϊόν ή η υπηρεσία διανέμονται
- Πως το προϊόν ή η υπηρεσία προωθούνται στους καταναλωτές
- Ποιες είναι οι ανάγκες των καταναλωτών και από τι επηρεάζεται η καταναλωτική τους συμπεριφορά
- Πως διαμορφώνεται ο ανταγωνισμός (ποιοι είναι οι ανταγωνιστές, πως δρουν κλπ)

# Γιατί υπάρχουν πάντα επιχειρηματικές ευκαιρίες

- Πολλές φορές οι υπάρχουσες επιχειρήσεις δεν μπορούν να αντιληφθούν τις νέες ευκαιρίες ή να τις εκμεταλλευτούν ακόμα και όταν είναι σε θέση να τις εντοπίσουν.
- Αυτό συμβαίνει γιατί οι υπάρχουσες επιχειρήσεις μπορεί να είναι ικανοποιημένες από την απόδοσή τους και να θεωρούν την αγορά ως δεδομένη μη κάνοντας βήματα αλλαγής. Μπορεί ακόμα τα στελέχη ή διοίκηση να φοβούνται να κάνουν μεγάλες αλλαγές ή να πάρουν μεγάλα ρίσκα και πιθανώς να χάσουν κεκτημένα.
- Άλλες πάλι επιχειρήσεις, κυρίως οι μεγαλύτερες, μπορεί να θεωρούν ότι οι νέες ευκαιρίες αποτελούν πολύ μικρό κομμάτι της δραστηριότητάς τους και γι' αυτό ανάξιο να ασχοληθούν.
- Πολλές επιχειρήσεις δεν αντιλήφθηκαν ή δεν αξιοποίησαν εγκαίρως τις αλλαγές στην τεχνολογία, με συνέπεια να βγουν εκτός αγοράς.
- Στην Ελλάδα πολλές επιτυχημένες οικογενειακές επιχειρήσεις φθίνουν και στη συνέχεια κλείνουν λόγω απουσίας διάδοχης κατάστασης.
- Από όλα τα παραπάνω είναι φανερό ότι στην αγορά πάντα θα υπάρχουν κενά και επιχειρηματικές ευκαιρίες προς αξιοποίηση αρκεί να τις εντοπίσει κανείς και να πάρει το ρίσκο να τις εκμεταλλευτεί.

# Αξιολόγηση και επιλογή επιχειρηματικών ευκαιριών(1)

## ***Πόσο μεγάλη είναι η ευκαιρία αυτή?***

- Σε ποια αγορά θα τοποθετηθεί το νέο προϊόν ή υπηρεσία?
- Με ποια άλλα θα ανταγωνιστεί?
- Σε ποιο μερίδιο / τμήμα αγοράς στοχεύει?
- Τι τιμή και περιθώριο κέρδους προβλέπεται?

## ***Τι επένδυση απαιτείται για να αξιοποιηθεί σωστά?***

- Τι ύψος επένδυσης απαιτείται?
- Ποια τα λειτουργικά έξοδα?
- Έχει η επιχείρηση το απαιτούμενο κεφάλαιο ή έστω πρόσβαση σε κεφάλαια?
- Τι ανθρώπινο δυναμικό χρειάζεται?



# Αξιολόγηση και επιλογή επιχειρηματικών ευκαιριών(2)

## Ποια μπορεί να είναι η πιθανή απόδοσή της?

- Τι κέρδη προβλέπονται?
- Σε ποιο χρονικό ορίζοντα ?
- Είναι τα κέρδη αυτά ελκυστικά δεδομένου του κόστους της επένδυσης?

## Ποια είναι τα ρίσκα?

- Έχει γίνει καλή ανάλυση της αγοράς, με έγκυρα στοιχεία?
- Τι αν θα γίνει αν τελικά οι καταναλωτές δεν ανταποκριθούν όπως προβλέπεται?
- Τι θα γίνει αν οι ανταγωνιστές αντιδράσουν εντονότερα από ότι προβλέπεται?
- Έχει γίνει πρόβλεψη για οικονομική ρευστότητα σε όλες τις περιπτώσεις?

# Όμως.....

**Μόνο η γνώση του αντικειμένου και η εμπειρία δεν γεννούν επιχειρηματίες. Απαιτούνται και άλλες ικανότητες και δεξιότητες.**

# Το Επιχειρηματικό Σχέδιο

26.5.2011

Ζωή ΑΚΡΙΒΟΥΛΗ  
Μάιος 2011



Με τη συγχρηματοδότηση της Ελλάδας και της Ευρωπαϊκής Ένωσης

# Λόγοι Αποτυχίας των Νέων Επιχειρήσεων

Ορισμένοι εξ αυτών:

- Διαχειριστική ανικανότητα
- Έλλειψη εμπειρίας
- Κακός προγραμματισμός
- Ακατάλληλη τοποθεσία
- Απώλεια ελέγχου αποθεμάτων
- Ανικανότητα μεταδόσεως της επιχειρηματικότητας
- Έλλειψη επιχειρηματικού σχεδίου

# Το Επιχειρηματικό Σχέδιο

- Αναγκαιότητα
- Δομή
- Οδηγίες Σύνταξης Ε.Σ. μικρής επιχείρησης